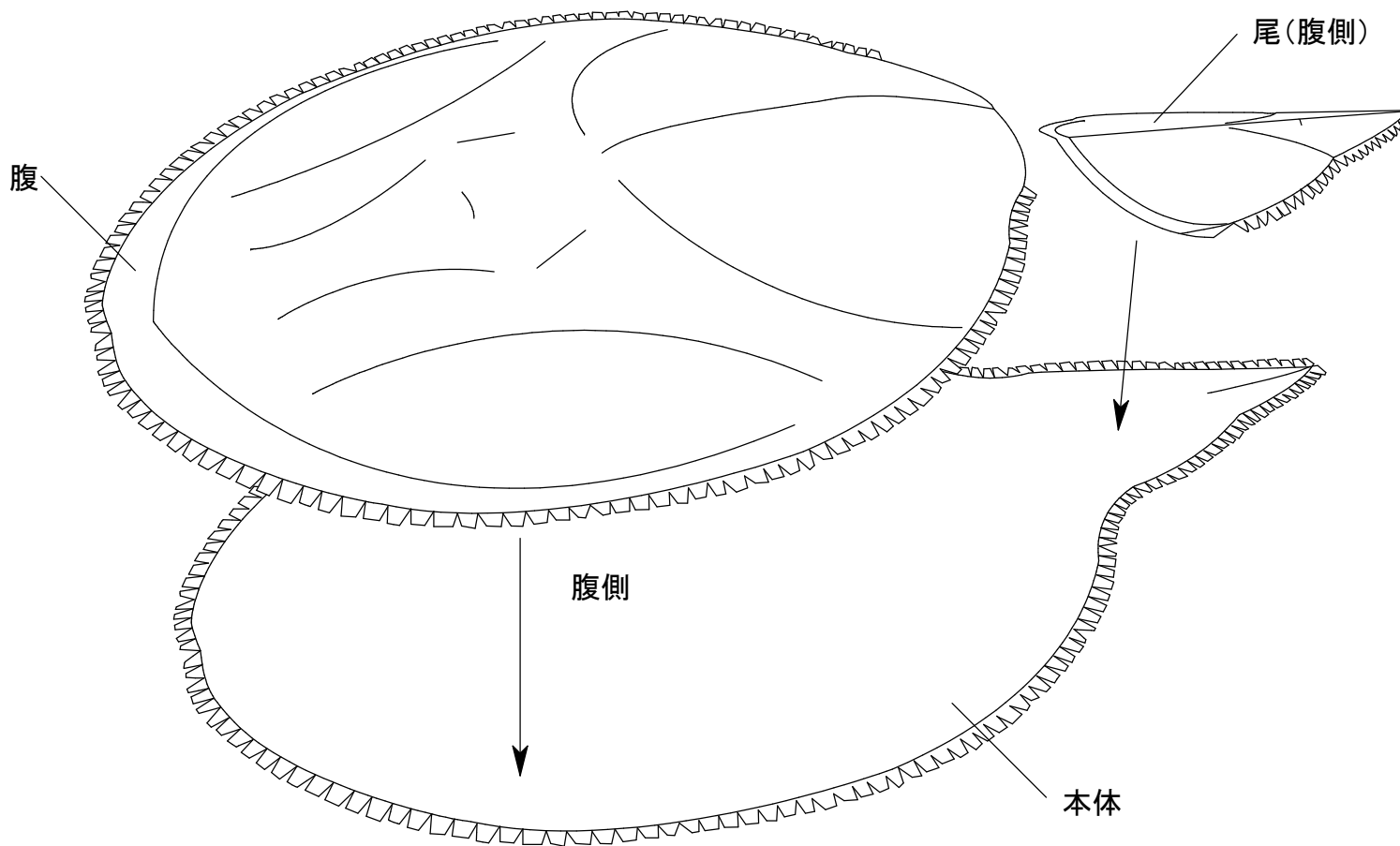


【アンコウの作り方】

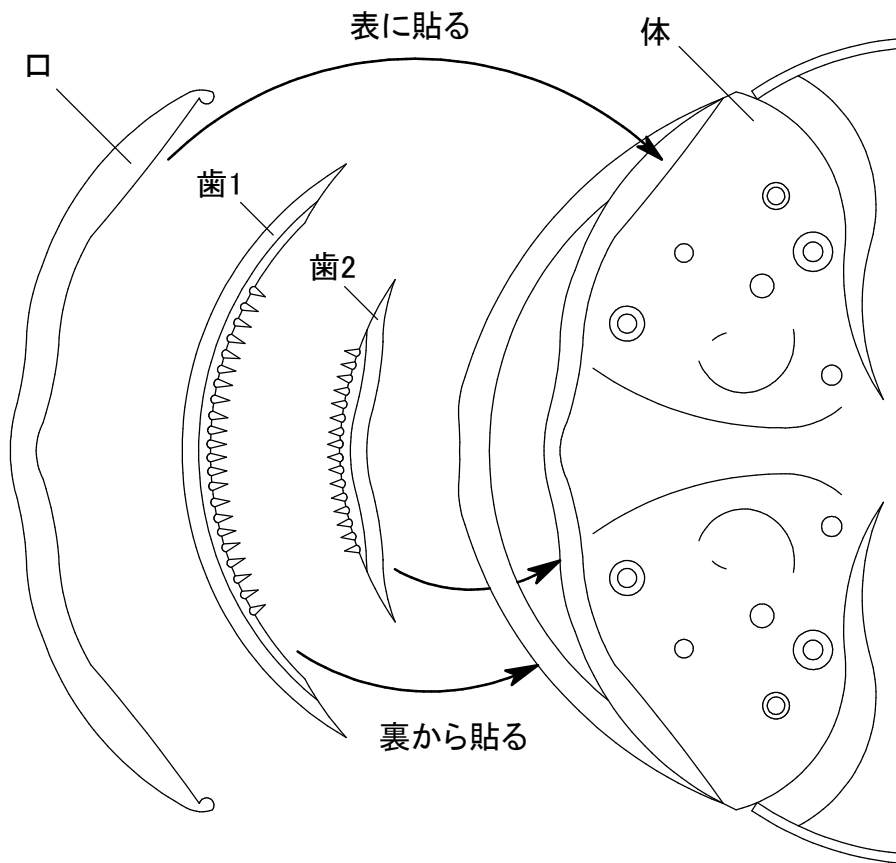


1.Aの本体を丁寧に切り取ります。

2.B腹の腹と尾を切り取り、腹は中央ののりしろを貼ってから、尾(腹側)から順に本体に貼り付けていきます。
本体のアウトラインに沿ってはみ出ないように注意して貼ってください。

☆アドバイス:あらかじめ、山折り、谷折りなど線種に従って折り目をつけておくと作りやすくなります。

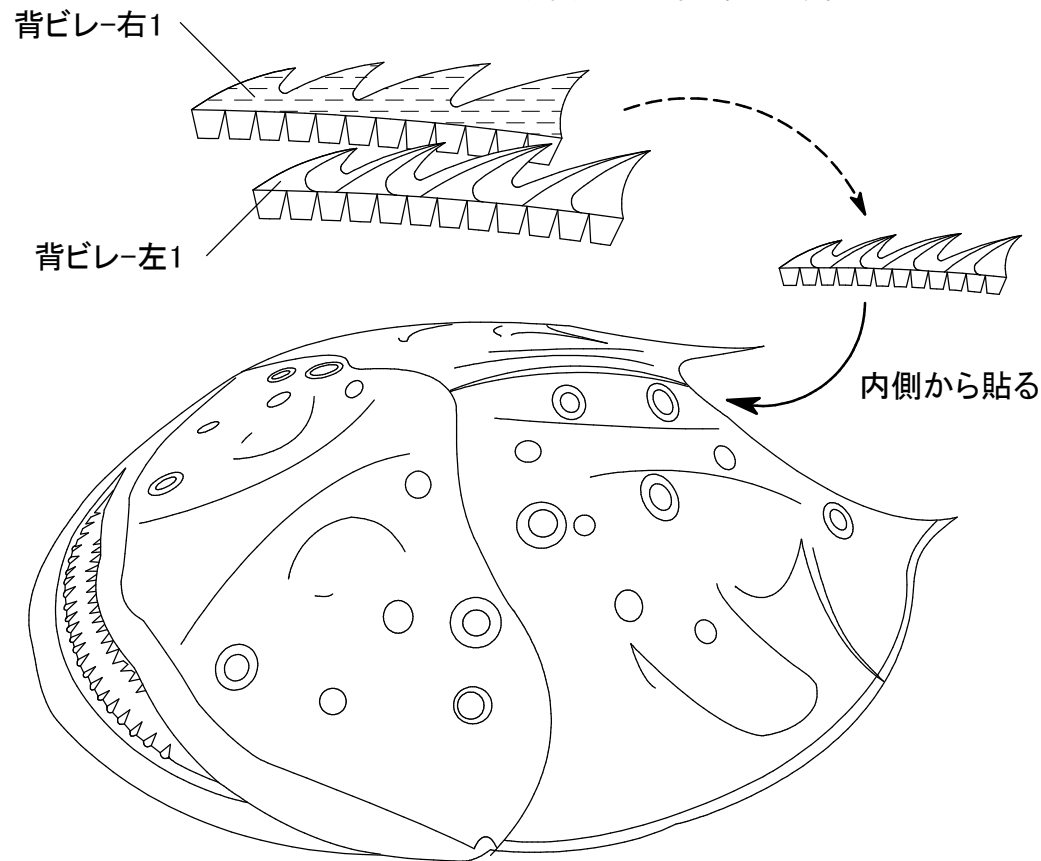
☆アドバイス:のりづけの場合などしっかり貼り付くまで少し置きます。



3-1.次に体を組み立てます。
ベースとなるCの体を切り取っておきます。

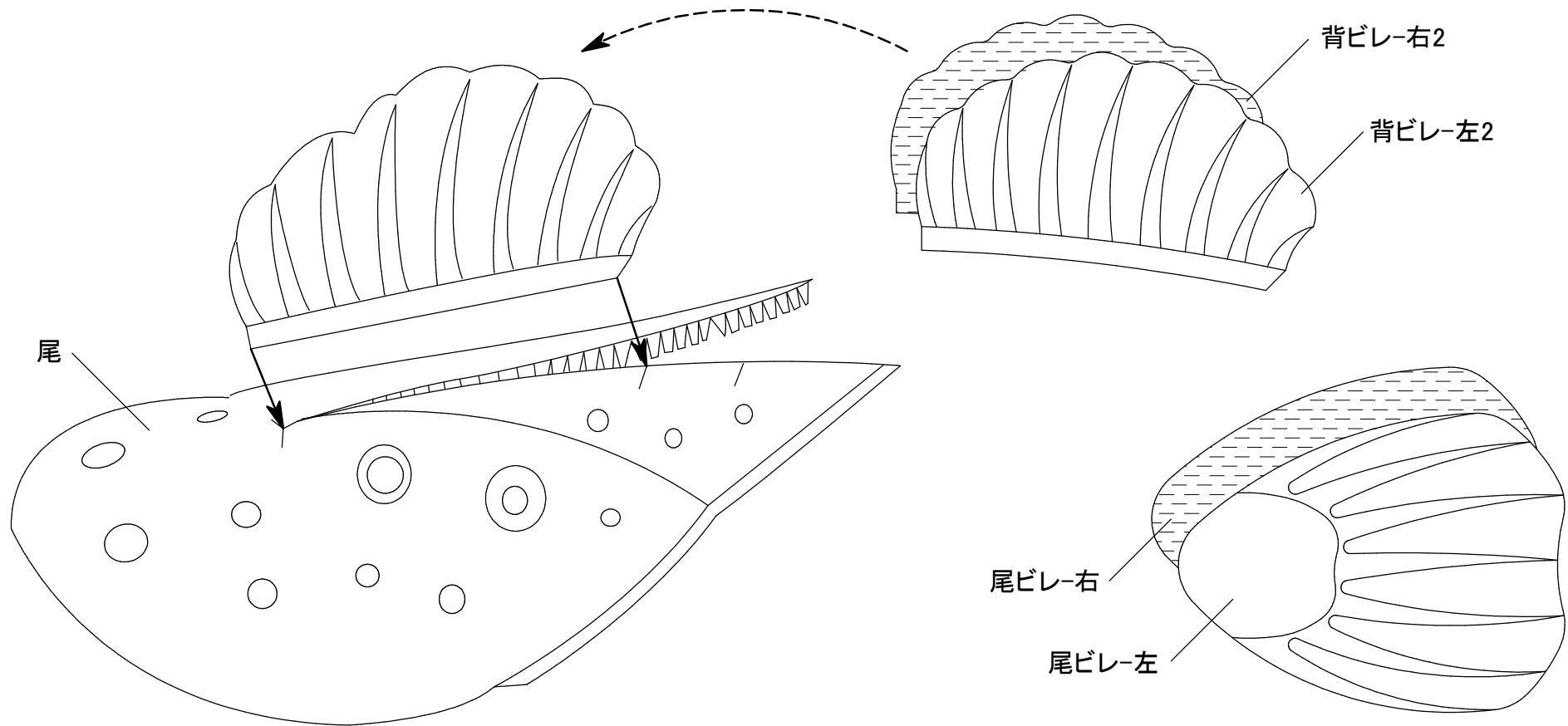
Cの歯1と2を切り取り、それぞれ体の口部分のアウトラインに沿って、裏側から貼り付けます。このとき、歯と体の中心がずれないように注意してください。
次にCの口を切り取り、体の指定の位置に貼り付けます。

☆アドバイス:あらかじめ、山折り、谷折りなど線種に従って折り目をつけておくと作りやすくなります。
☆アドバイス:のりづけの場合など、しっかり貼り付くまで少し置きます。



3-2.C背ビレ-左1・-右1を切り取り、のりしろ以外の部分を貼り合わせます。貼り合わせたら、のりしろを両側に広げておきます。

3-3.次に体の各のりしろを貼り合わせて、体に丸みをつけます。
中央(頭部)のすき間に、3-2で作った背ビレを内側から通して貼り付けます。



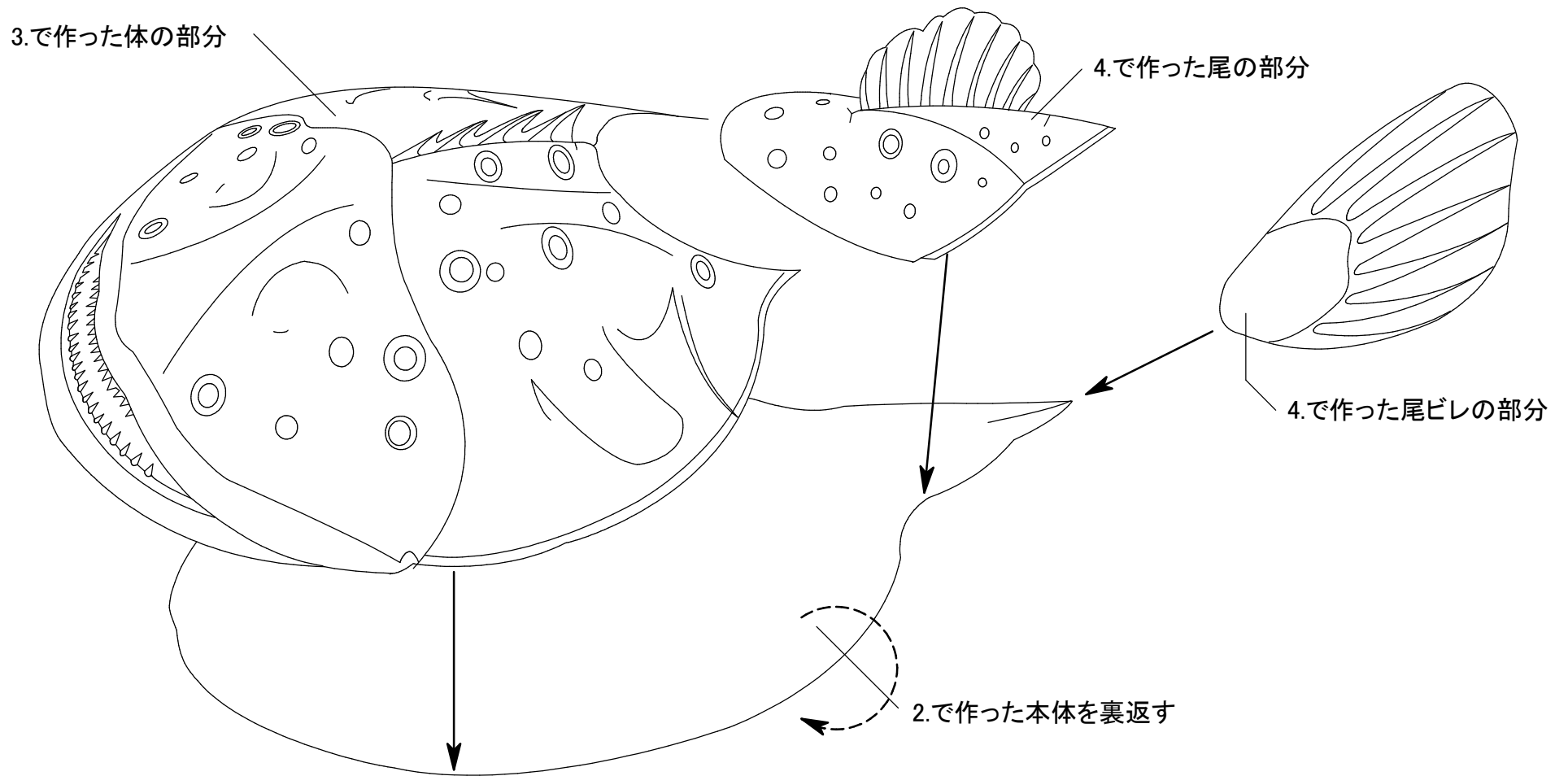
4.尾の部分を作ります。
 Dの尾と背ビレ-左2・-右2を切り取り、背ビレは貼り合わせておきます。
 尾のV字の切れ込みの先端からアウトラインに沿って挟むように、背ビレを固定していきます。

このとき、のりしろは背ビレを貼り終えた箇所から6つ目のところまで貼り、あとは貼らないように注意してください。

Dの尾ビレも左右を切り取り、貼り合わせておきます。

☆アドバイス: あらかじめ、山折り、谷折りなど線種に従って折り目をつけておくと作りやすくなります。

☆アドバイス: のりづけの場合など、しっかり貼り付くまで少し置きます。



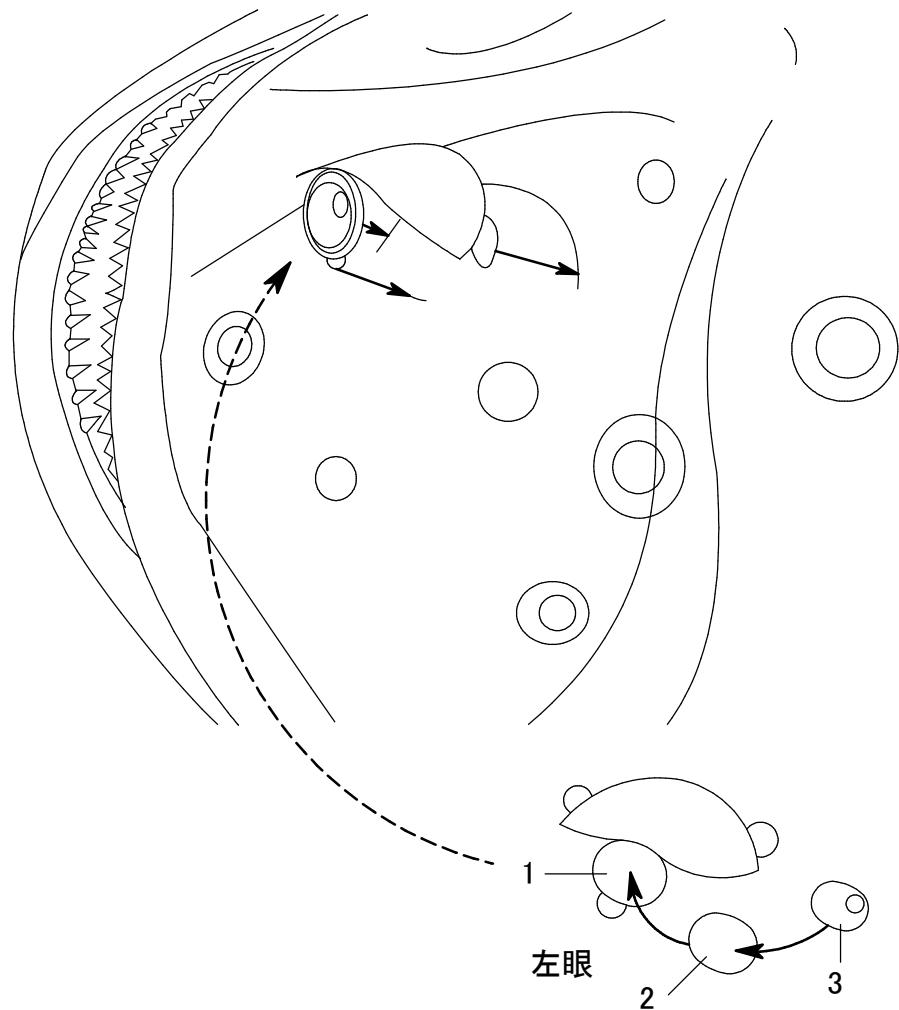
5.2で作った本体を裏返し、3と4で作ったものを貼り付けます。
 4の尾の部分から本体に貼っていきます。
 このとき、尾のアタリと本体のアウトラインを合わせ、本体から尾のフチが少しはみ出るように貼っていきます。

体は尾の上から被せるように、尾の貼り方と同じように貼っていきます。

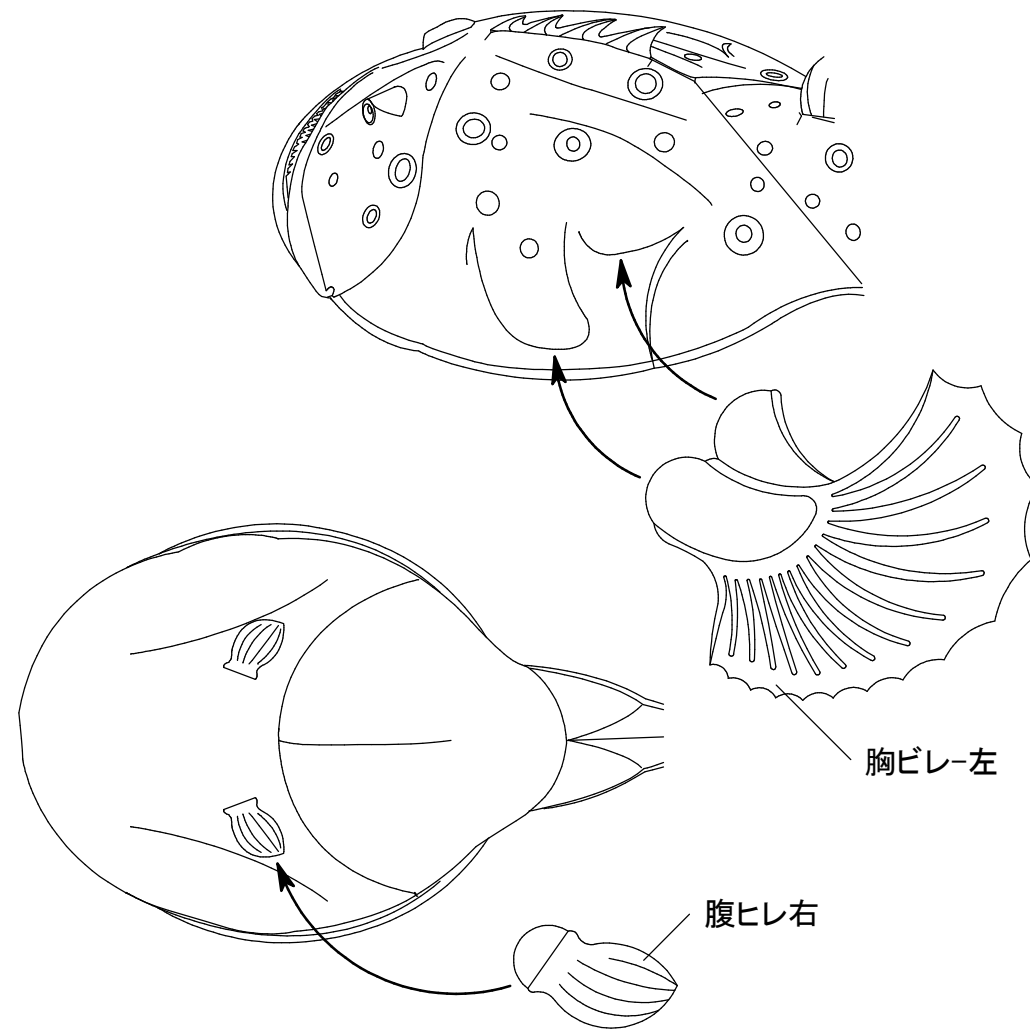
すべて貼り終わったら、尾の後ろから4で作った尾ビレを差し込み、バランスを見ながら残しておいたのりしろで固定します。

☆アドバイス: あらかじめ、山折り、谷折りなど線種に従って折り目をつけておくと作りやすくなります。

☆アドバイス: のりづけの場合など、しっかり貼り付くまで少し置きます。



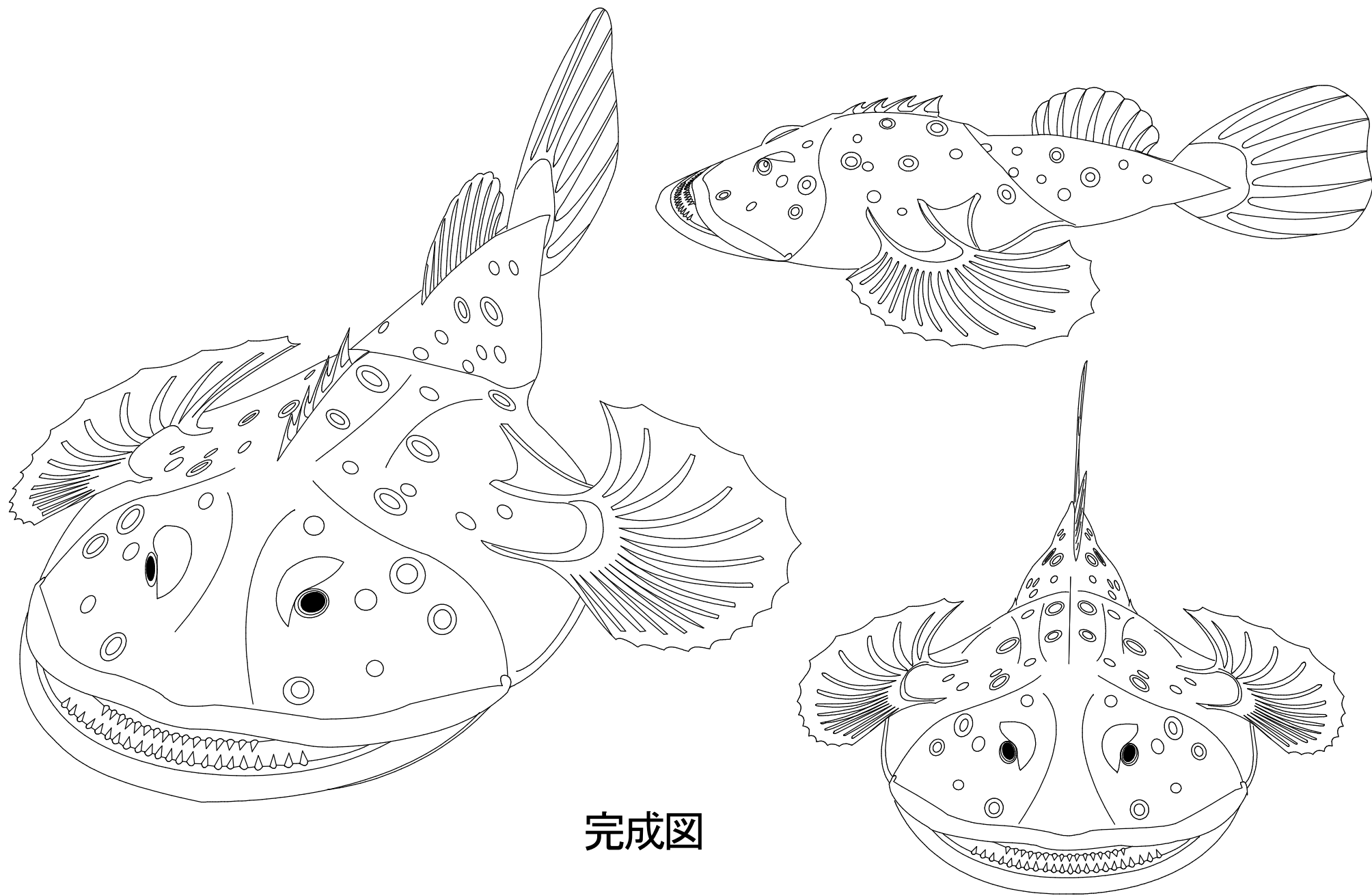
6.Cの左眼の1.2.3を切り取り、1の指定の位置に2→3と重ねて貼り合わせます。(右眼も同様)
 貼り終わったら、体の眼の位置に作った切れ込みに、それぞれ差し込みます。
 左右を間違えないように注意してください。
 まぶたになる部分に、丸みを付けておくと差し込みやすいです。



7.Bの腹ヒレとEの胸ビレを切り取り、それぞれの指定の位置に差し込んでください。
 このとき、左右や裏表を間違えないように、注意してください。

☆アドバイス: あらかじめ、山折り、谷折りなど線種に従って折り目をつけておくと作りやすくなります。

☆アドバイス: のりづけの場合など、しっかり貼り付くまで少し置きます。



完成图